

Animer un temps court périscolaire

Journée ressource DDCS 44 : 21 janvier 2016 et 27 janvier 2016

DDCS44 et Francas de Loire Atlantique

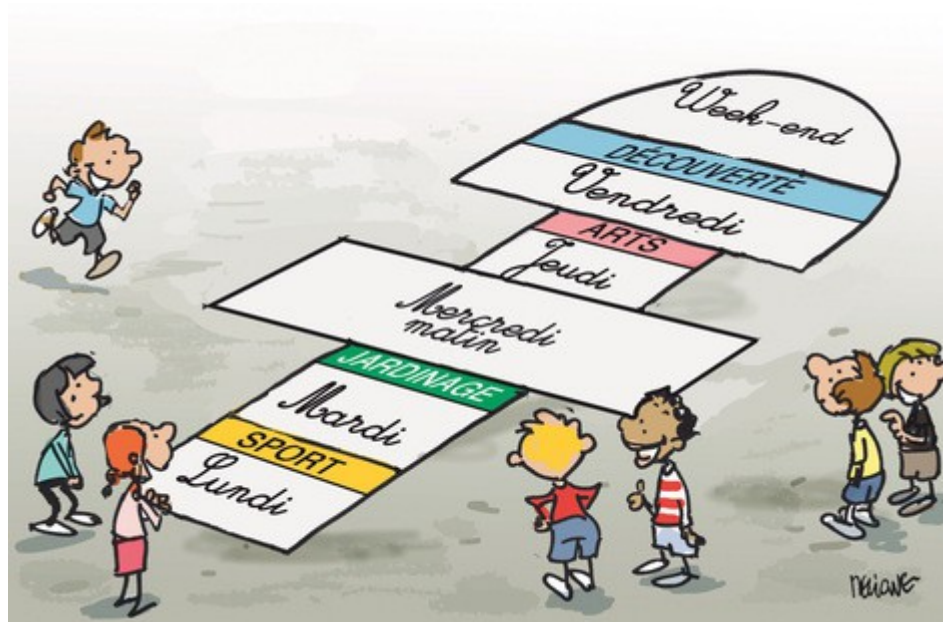
Animer un temps court d'animation

La réforme des rythmes scolaires et l'extension des temps éducatifs, ont mis en avant des nouveaux temps périscolaires (souvent appelés T.A.P., temps d'activité périscolaires) sur la pause méridienne ou en fin d'après midi, d'environ 3/4 heures pour la majorité des accueils. Sur l'ensemble de ces temps, l'animateur doit mettre en œuvre des animations (activités ludiques, artistiques, manuelles, éducatives et collectives) et des démarches pédagogiques adaptées :

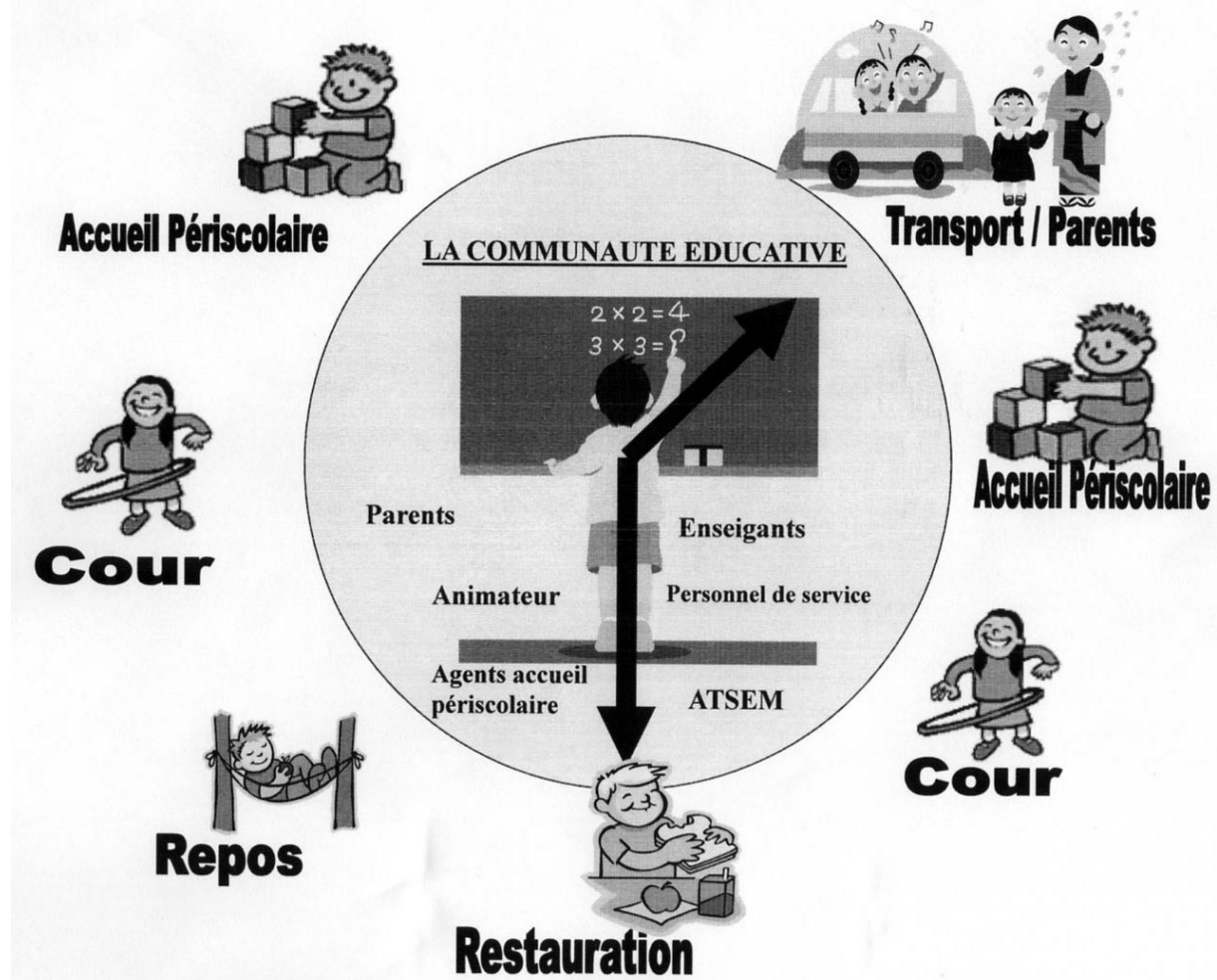
- au cadre de ces accueils périscolaires (temps court avant et après l'école, arrivées ou départs échelonnés),
- aux espaces disponibles,
- aux rythmes des enfants.

Cette journée a pour objectif d'accompagner les animateurs à concevoir et animer un temps court d'activité qui prend en compte l'ensemble de ces contraintes. Soit :

- Identifier les spécificités de ce temps d'animation
- Préparer un projet d'animation
- Découvrir des outils et des techniques nécessaires à la mise en œuvre d'actions d'animation sur des temps courts



UNE JOURNEE A L'ECOLE



En une journée, l'enfant peut croiser différents adultes :

- Les parents
- Les enseignants
- Les animateurs
- Les enfants
- Le personnel communal
- Des intervenants extérieurs



DDCS44 – Francas 44 Journée ressource : Animer un temps court



1 - Quelques principes autour des Temps d'Activités Périscolaires

A quoi répondent les TAP :

- Les TAP ont un rôle éducatif : épanouissement de l'enfant, découverte d'activités et apprentissage à la vie sociale
- Ils sont pour l'enfant un temps repère et marquant dans son quotidien
- Ils répondent à un besoin de garde des enfants pour les parents
- Ils répondent à un enjeu social en favorisant leur accès à tous

Il est important de rappeler que dans les TAP l'organisation et le déroulement de l'activité ne sont pas une fin en soi. Ils doivent être avant tout profitables à l'enfant.

Il est important que les activités s'inscrivent dans un projet pédagogique.

Le choix de ne pas participer aux activités doit également être possible, de même que celui de jouer librement notamment en plein air.

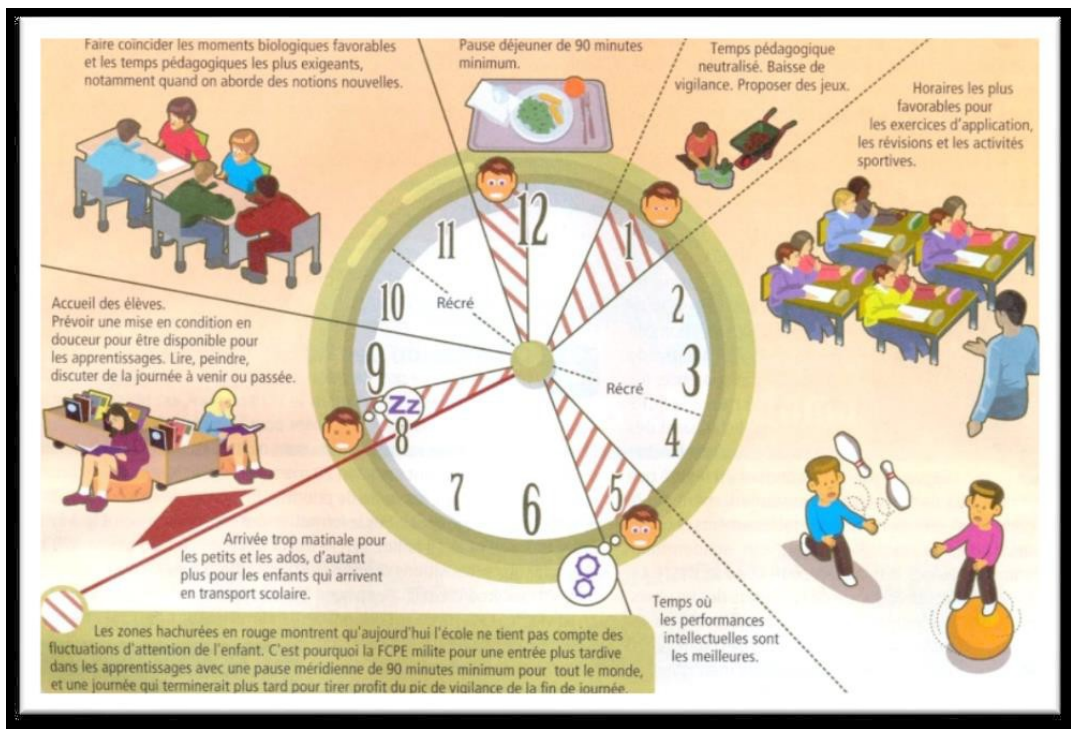
Dans tous les cas, les encadrants doivent avoir comme objectif de faire vivre aux enfants des moments marqués par de la bienveillance, de l'intérêt, et du plaisir.

2 - Quelques tendances observées sur les TAP sur le département

- L'organisation d'activités programmées, thématiques et structurées est plus adaptée pour les élémentaires que pour les maternels. La sieste peut se dérouler sur les temps de TAP.
- Si la réforme des rythmes est nationale la déclinaison opérationnelle est locale. Il y a beaucoup de différences entre les territoires (horaires, locaux, taux d'encadrement, moyens matériels, temps de préparation, modalités d'inscription, coût pour les familles...)
- Les liens entre activités TAP et projets d'école sont encore peu développés même avec les APC.
- La durée TAP de 45 minutes n'est pas obligatoire, ni le fait d'être répartis également sur 4 jours par semaine (L,M,J et V). Beaucoup de territoires expérimentent des horaires différents.
- Les TAP se déroulent en majorité en fin d'après-midi après le temps scolaire, mais un nombre significatif de territoires propose des TAP sur la pause méridienne.
- En majorité les TAP sont organisés par le même organisateur que l'accueil périscolaire, mais parfois il y a au moins 2 organisateurs différents (ex :collectivité TAP et accueil périscolaire associatif).
- Les temps de transition entre les TAP et le temps scolaire, le goûter, l'aide aux leçons, l'accueil périscolaire, le retour en famille sont des temps charnières parfois sous estimés initialement. Beaucoup de territoires les retravaillent actuellement, car ils sont essentiels pour l'enfant et pour le bon déroulement de l'activité
- Lors de la mise en place des TAP, si le choix des activités était souvent laissé aux parents, désormais la tendance est davantage de laisser le choix à l'enfant, et d'informer ensuite les parents des activités vécues par leur enfant. D'autres territoires ont opté pour organiser un parcours imposé « cohérent » d'activités TAP à un groupe d'enfants sur plusieurs semaines ou par trimestre.
- Les territoires ont fait le choix de déclarer ou non les TAP dans le cadre [d'un accueil périscolaire à la DRDJSCS](#).



3 - Des repères pour animer les Temps d'Activités Périscolaires (TAP) :



Un cadre bienveillant

- un cadre stable, bien repéré, avec des habitudes sécurisantes doivent être trouvés. Les lieux et leur aménagement doivent être également sécurisants pour l'enfant. Pour que l'enfant (et le parent) se repère le mieux possible : exposer un panneau avec les activités proposées, photo des animateurs, donner des noms aux salles et aux groupes
- des visages connus et des personnes de confiance. Attention à la trop grande multiplication des intervenants et au caractère trop ponctuel de leur intervention. Dans le choix de l'enfant, souvent la personne de confiance est déterminante, et parfois moins la nature de l'activité proposée
- les temps courts doivent être un espace de vie chaleureux permettant l'apprentissage, la détente, le jeu et la découverte
- les déplacements sont souvent une source de difficultés. Au-delà de la sécurité, la bienveillance voire le plaisir doivent également être recherchés lors du déplacement
- l'animateur du TAP doit être disponible pour accueillir les enfants lors du début d'activité, et prendre le temps de clôturer l'activité dans de bonnes conditions
- le rendu technique de l'activité ne doit pas relayer l'expression et le comportement des enfants au second plan

Un cadre cohérent

- Afin de bien orienter et accompagner l'enfant il est important que tous les acteurs établissent une communication cohérente et globale en faveur de l'enfant, et des modalités de communication entre acteurs. Intérêt à parfois rechercher la cohérence entre le scolaire et le péri-scolaire
- Prendre le temps de bien expliquer aux intervenants extérieurs les objectifs des TAP. Ex : les objectifs du TAP ne sont pas les objectifs d'un entraînement dans un club ou bien d'un « cours » au conservatoire
- Un équilibre doit être trouvé dans la nature et l'approche des activités proposées : activités manuelles, techniques et scientifiques, d'expression artistiques et culturelles, physiques et sportives... Les expériences et les envies des animateurs sont souvent des pistes de qualité
- Faire le lien entre les objectifs opérationnels du PEDT et les activités mises en place

Une démarche pédagogique et des contenus éducatifs

- Une pédagogie différenciée doit être établie en fonction des âges
- Le plaisir de l'enfant est son moteur dans les activités, et est donc à privilégier. Sa fierté à créer, à réaliser et à participer sont aussi à prendre en compte
- Lors des créations personnelles ou collectives il est important de penser l'appropriation, la valorisation et la visibilité de ce qui est fait avec l'enfant, et de bien poser ce cadre avec lui
- Lors d'une séance, il est recommandé pour l'enfant de lui permettre de diversifier les techniques, les rôles, les étapes... et éviter la monotâche surtout pour les plus jeunes
- Selon l'activité ce ne sont pas les mêmes disponibilités recherchées chez l'enfant : concentration, imagination, dextérité, tonicité, sociabilité...
- Le rythme de l'enfant est à prendre en compte. Lors d'une séance de fin journée après le temps scolaire, le fait de débiter par un temps de « défoulement organisé » semble pertinent (Ex colorer une grande surface avec pastels ou gouaches sans contrainte pour débiter une activité arts plastiques)
- Dans l'année prévoir régulièrement des temps de bilan avec les enfants sous mode participatif et ludique (smiley, couleurs, micro trottoir...)

Cycle ou séance unique

- Le cycle d'activités TAP par rapport à la séance unique TAP permet : de progresser, d'oser rater, de dédramatiser, de recommencer et tester une autre méthode
- La séance unique TAP par rapport à un cycle séance permet : une organisation plus souple, plus simple, de rencontrer, de visiter... autour d'un temps unique et « exceptionnel »

L'organisation et la préparation des TAP

- Les temps de préparation et les tests d'animation sont importants pour progresser
- Les échanges en équipe sont à organiser afin de favoriser l'organisation collective, réaliser les bilans, et préparer les évolutions nécessaires
- Des temps doivent être prévus pour échanger en équipe autour de ce qui a été observé chez les enfants lors des TAP (évolutions des comportements, incidents, difficultés rencontrées, encouragements...), et pour décider si des initiatives doivent être prises en fonction des situations observées (rencontre avec les parents, discussion avec les enseignants...)
- Les activités ne doivent pas être seulement en salle, mais l'extérieur, « le dehors » (parcs, jardins...) sont des supports remarquables
- La capitalisation et le partage des outils, des fiches séances sont essentiels : « ne repartir à chaque fois de zéro » et « ne pas créer seul » « se faire ses propres malles TAP »
- Le choix du matériel pédagogique est essentiel (ex : lors d'animation arts plastiques ne pas utiliser des matériaux qui demande de longs temps de séchage – ex : lors d'animation extérieur privilégier le matériel léger, facile à installer à déplacer et à ranger)
- Le « zapping d'activités » à organiser par un animateur, souvent motivé pour le renouvellement du programme, n'est pas un gage de qualité
- Les compétences des animateurs doivent se renforcer (expérience et formation) et s'inscrire dans la durée. Plus un animateur maîtrisera sa technique d'animation plus il pourra innover, s'adapter et être valorisé

4 - Des pistes pour agir

Donner un cadre structuré & structurant

Création d'une charte de vie collective

Cela sous-entend de recueillir l'avis de tous les enfants et des adultes volontaires afin de définir au préalable les droits et les devoirs de chacun. Le principe n'est pas très compliqué : il suffit de réfléchir avec les enfants à leurs besoins, et de faire en sorte que ceux-ci deviennent des droits quand cela est possible. Ensuite, il faut amener les enfants à réfléchir à ce qu'ils sont prêts à faire pour préserver ces droits, et en découleront naturellement les devoirs collectifs.

Cette charte peut être mise en place de manière ludique, par exemple sous forme de grand jeu (relais, quizz...), ce qui permettra à l'animateur de diriger discrètement les enfants vers les thématiques qui doivent impérativement être abordée (respect, solidarité, partage...)

Afin de donner une certaine cohérence à cette activité, il est préférable de la mettre en place en début d'année scolaire ou de trimestre, et d'informer tous les enfants de la mise en application de cette charte.

Mettre en place des règles qui invitent à l'action

On peut considérer qu'une règle est là pour interdire (souvent elle vise à protéger l'enfant d'un risque) et que la formulation doit faire ressortir cet interdit. Ainsi la plupart des règles vont commencer par "Ne pas...".

L'enfant se trouve donc devant une interdiction (très tentant comme situation...)

Il peut être préférable de responsabiliser davantage l'enfant en le rendant acteur du mieux vivre ensemble. Ainsi la règle dit avant tout ce qu'il faut faire, et invite à l'action.

Quelques exemples : Règles qui soulignent l'inaction, l'interdit	Règles qui incitent à l'action, à la responsabilisation
Ne pas courir dans les couloirs	Dans les couloirs, je marche lentement en faisant attention aux autres
Ne pas jouer au ballon dans les couloirs et les toilettes	Je joue au ballon seulement dans les zones de jeux prévus
Ne pas faire mal aux autres	Je suis poli et respectueux avec tous mes camarades
Ne pas monter sur les grilles	Pour ma sécurité, je reste en bas des grilles
Ne pas jeter des cailloux	Je laisse les cailloux par terre
Ne pas aller aux toilettes sans autorisation	Pour aller aux toilettes je demande l'autorisation à un adulte
Ne pas crier ni courir sous le préau	Sous le préau, je reste calme et je marche lentement

Aménager l'espace.

Les TAP prennent place bien souvent dans des locaux scolaires.

Afin de pallier à cette difficulté (peu de locaux, locaux partagés, salle de classe...) il est nécessaire d'avoir réfléchi préalablement à l'aménagement des différents espaces, et penser la mise en place des activités de manière efficace (accès facile au matériel pour les enfants et pour les animateurs).

Il est donc important de considérer les besoins de chacun et les différents espaces disponibles.

- Utilisation des salles de classe
- Utilisation des différents locaux (Bibliothèque, salle info, salle motricité)
- Organisation d'un espace ludique
- Utilisation de la cour

Les salles partagées avec les enseignants sont difficilement aménageables, cependant il existe quelques solutions.

- Avoir un plan de salle au cas où il est nécessaire de bouger les tables.
- Se réserver un petit placard (ou boîte de rangement pour y stocker le matériel utiliser à l'activité)
- Installer une table avec tout le matériel nécessaire aux enfants (Prise du matériel en autonomie).
- Personnaliser la salle :
- Lui donner un nom (autre que salle des CM...)
- Négocier un mur avec l'enseignant (affichage, valorisation...)

Ces locaux sont partagés, il est nécessaire de respecter les besoins de l'autre (animateur, enseignant, intervenant, employé de ménage) pour avancer sereinement dans ses projets...

Ces espaces sont de vraies ressources pour les projets menés. Ex : Salle informatique pour les activités vidéo, son, journal...

[Pour faciliter la bonne utilisation des locaux le groupe d'appui départemental propose un outil d'aide à l'élaboration d'une charte.](#)

La pause méridienne

- Moment sensible, moment de moindre efficacité de l'organisme, besoin de récupération (ex : sieste, moment d'évasion et/ou d'inactivité, de rêverie, de confidences entre pairs...)
- Ce temps de respiration sur la pause méridienne est d'autant plus nécessaire que souvent le temps de restauration est davantage un temps bruyant d'hyper stimulation, qu'un temps de détente

- La possibilité de récupération, la qualité de la reprise d'activité de l'après-midi et la disponibilité à de nouveaux apprentissages dépendent pour partie de la qualité de la pause méridienne.

- La pause méridienne est riche d'opportunités où viennent se greffer de nombreux éléments : des interventions, des demandes concernant l'alimentation, mais aussi des demandes particulières qui questionnent le vivre ensemble... Le temps du midi doit être un accueil pour tous ceux qui le demandent.

Enjeux pour les TAP sur la pause méridienne

- Ce moment de détente doit pouvoir préserver éveil, éducation, ritualisation et socialisation, et préparer le retour en classe

- C'est aussi un temps fort et privilégié pour préserver la mixité sociale et culturelle. Les TAP sur la pause méridienne sont ceux qui potentiellement peuvent concerner le plus grand nombre d'enfants scolarisés

- Le rythme, le contenu des TAP sur la pause méridienne devront donc être adaptés à ce moment particulier de la journée pour l'organisme

Les TAP dans le calme

Pour favoriser les bonnes conditions d'apprentissages futures pour les enfants, il est possible de proposer un cadre et des activités qui ne devront pas favoriser l'excitation ni le bruit, mais au contraire permettre aux enfants de se détendre sereinement.

- ✓ Encourager les coopérations entre enfants et éviter les mises en compétition et la recherche de performance et de classement

- ✓ Permettre à l'enfant qui le souhaite de s'isoler avec un livre, un dessin, une activité manuelle...

- ✓ Solliciter la concentration de la part de l'enfant sur un temps court à la condition qu'elle soit associée à l'envie, le ludique et le plaisir

Le choix de l'enfant

Pour prendre en compte les envies et le besoin des enfants, le mieux est de laisser le choix aux enfants de leur activité. Pour cela plusieurs fonctionnements sont possibles :

- Forum d'activité pour le projet long : au début de chaque période de TAP, les enfants auront l'occasion de découvrir toutes les activités proposées et de rencontrer les animateurs pour ainsi choisir en connaissance de cause et se positionner. (ex d'Outil : le carnet de bord)

- Activités à la carte : c'est un catalogue hebdomadaire/mensuel d'activités proposées au jour le jour. Les enfants s'inscrivent et peuvent en changer toutes les semaines/les mois

- Mise en place de parcours TAP déterminés pour les enfants sous forme de groupes constitués

- Espace ludique et multi activités dans lequel l'enfant se déplacent

Le temps libre

Le temps libre présente des particularités qui en font un espace temps difficile à délimiter, pas toujours valorisant pour les animateurs et parfois source d'incompréhension avec les parents. L'éducation de l'enfant continue d'être essentiellement pensée au travers d'activités organisées, et si l'on reconnaît des vertus au temps libre, c'est à la marge.

Le temps libre constitue pourtant un espace fondamental d'éducation, et un temps nécessaire dans le rythme de sa journée. Il offre aux enfants une grande diversité de situations à vivre. Il est un espace de liberté, permettant à chacun de satisfaire et d'éveiller son intérêt, de se trouver des motivations à apprendre, d'exercer librement son imagination, sa créativité. C'est également un temps privilégié pour aller vers les autres et développer sa vie sociale.

Dans le cadre des TAP aménager du temps libre pour l'enfant ne doit pas être synonyme de « ne rien faire », « d'une moindre ambition éducative » et d'enfants laissés à eux-mêmes.

La place du jeu libre

Le jeu est un élément fort autour du bien-être de l'enfant, et est fondamental pour son développement. Il a une véritable fonction d'apprentissage. L'activité ludique aide à se construire physiquement, intellectuellement et socialement.

Dans le jeu libre, comme il n'y a pas de procédure propre, ni de règle précise à suivre, chacune des tentatives de l'enfant devient valable. Il peut décider de faire tomber la tour de cubes, de faire dormir ses poupées dans vos souliers, de préparer des biscuits en pâte à modeler..

C'est à l'enfant que revient l'initiative de ses jeux. Il décide de ce qu'il veut faire.. Il expérimente un sentiment de maîtrise sur les objets et développe, par le jeu, sa confiance en lui.

Les avantages du jeu libre : la confiance en soi – l'autonomie – la pensée créative

Quoi ? Les enfants font le choix de leurs activités. Des jeux peuvent être mis à disposition pour jouer en autonomie. Ce sont des temps de vie quotidienne qui ont toute leur place dans la vie des structures avec des objectifs bien définis en équipe. Ils sont différents en fonction de l'âge.

Qui ? Les temps libres appartiennent à l'enfant. Mais il faut savoir leur faire faire autre chose que ce qu'ils ont l'habitude.

Quand ? Les temps libres sont souvent en relation avec les temps d'accueil et peut être avant ou après une activité. Ils peuvent être considérés comme des temps d'activité.

Comment ? Les temps libres ne sont pas non plus une liberté totale des enfants, il doit avoir un cadre. Ces temps sont pensés et structurés. L'animateur doit être présent, au plus près du besoin de l'enfant

Où ? Ils peuvent se dérouler dans les espaces mis en place (cours, salle d'expression, salle omnisports, salle d'activités...) ou bien en dehors de la structure d'accueil notamment avec des intervenants sportifs, artistiques...

Pourquoi ? Les temps libres sont des temps d'animations qui permettent aux enfants de se construire, de se défouler, de jouer seuls ou avec ses copains/copines.

5 - Des outils pour les animateurs de TAP présentés lors de la journée

Lister les ressources proposées

Malle ouverture au monde



La malle « Ouverture au monde » est un support pédagogique pour permettre aux enfants de découvrir le monde autrement et de mesurer la richesse des interactions entre les différentes cultures. Des ateliers adaptables à la tranche d'âge et au temps périscolaire disponible permettront aux animateurs et enfants de jouer avec nos différences et nos ressemblances qui fondent notre société. Cette malle permet d'aborder les notions de vivre-ensemble, de solidarité et de respect mutuel.



Valise ouverture au monde

Malle scientifique Air / Eau

La malle « Air / Eau » est un support pédagogique pour permettre aux animateurs et aux enfants de mener des expériences scientifiques accompagnés ou en autonomie. Cette malle propose

- des fiches techniques adressées aux animateurs, pour leur permettre de conduire l'expérience et d'en tirer les observations,
- des fiches techniques adressées aux enfants, pour leur permettre de réaliser les expériences en autonomie
- Le matériel nécessaire

Ces ateliers sont conçus pour être menés sur des temps périscolaire courts.

Des fichiers activités

Nous disposons également de nombreux fichiers activités consultable sur le lien suivant.

http://www.francas.asso.fr/_C1256C0C002FE1A0.nsf/0/57177CA8710F31ACC12574D60045708B?OpenDocument

Des revues :

Camaraderie

Le Magazine des Francas

L'ensemble des ces documents et nos contacts sont à retrouver sur notre site web :

Francas Pays de la Loire : www.francaspaysdelaloire.fr