



Attentes des familles ayant un enfant en situation de handicap

Juin 2018

“opinionway

15 place de la République 75003 Paris



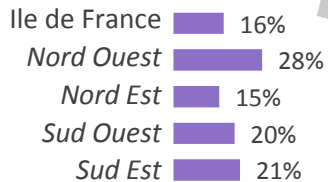


Méthodologie et échantillon

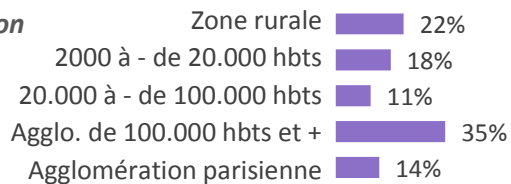


Une diversité des foyers en termes de régions et de catégorie d'agglomérations (proches des données nationales)

Région de résidence



Catégorie d'agglomération

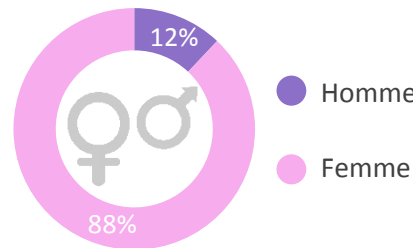


6 576 parents d'enfants en situation de handicap,

Etude réalisée en ligne via la plateforme ouverte <http://www.enquetefamilles.fr>, du 15 Mars au 30 Avril 2018

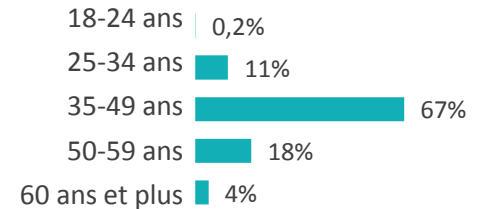
Une forte participation de mères

Genre du parent répondant



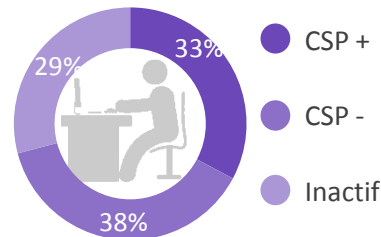
Age du parent répondant

Age moyen **44 ans**

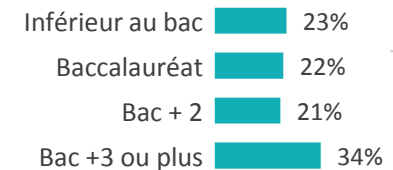


Une bonne dispersion en termes de catégories socio-professionnelles et niveaux de diplôme

Catégorie socio-professionnelle



Niveau de diplôme



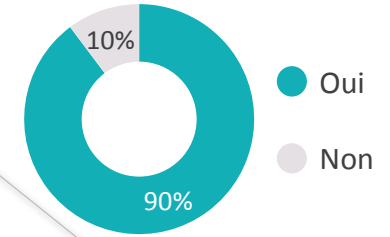
→ Une part faible d'actifs.





Une diversité des types de handicap qui renforce la pertinence de l'échantillon

Foyer bénéficiant de l'AEEH
(allocation d'éducation de l'enfant handicapé)

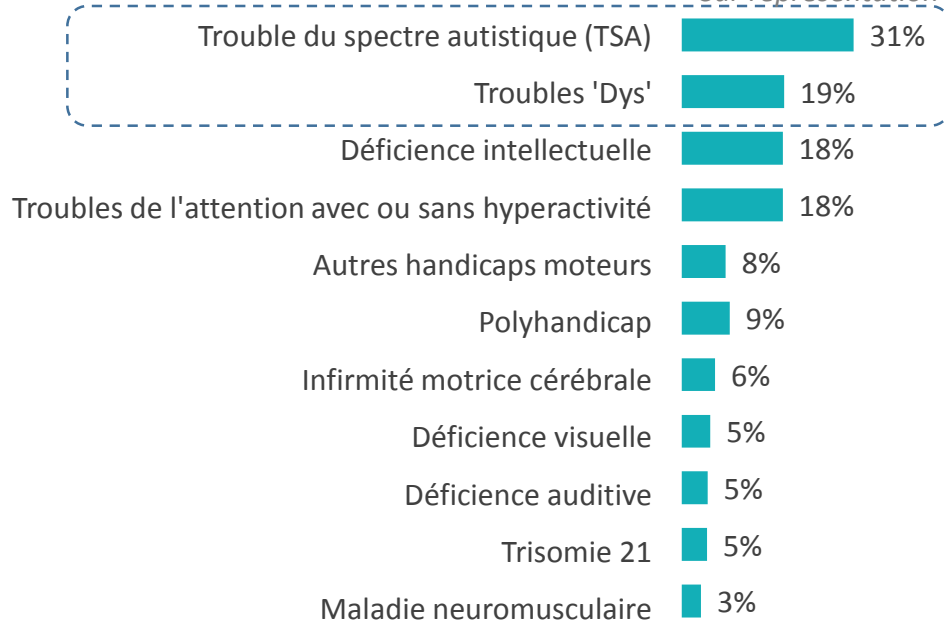


Nature du handicap

(plus jeune enfant porteur de handicap)

Base : Ensemble des parents d'enfants porteurs de handicap (N = 6 576)

Sur représentation



Une taille d'échantillon robuste permettant une lecture des résultats sur les regroupements suivants :

- Troubles du spectre autistique : **31%**
- Troubles de l'attention et des apprentissages (troubles Dys et de l'attention) : **29%**
- Déficiences intellectuelles (déficiência intellectuelle et trisomie 21) : **23%**
- Déficiences motrices (infirmité motrice cérébrale, maladie neuromusculaire, autre handicaps moteurs) : **16%**
- Déficiences sensorielles (visuelles et auditives) : **9%**
- Polyhandicap : **9%**



Quel est l'état d'esprit des parents ?

Plus de la moitié des familles évoquent un sentiment de lassitude et de peur

★ Comparatif avec l'état d'esprit des parents français (données issues du baromètre Cevipof de la confiance en politique – Vague 9 – Janvier 2018)

Total - Etat d'esprit positif

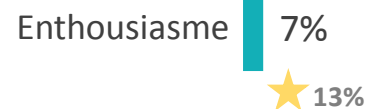
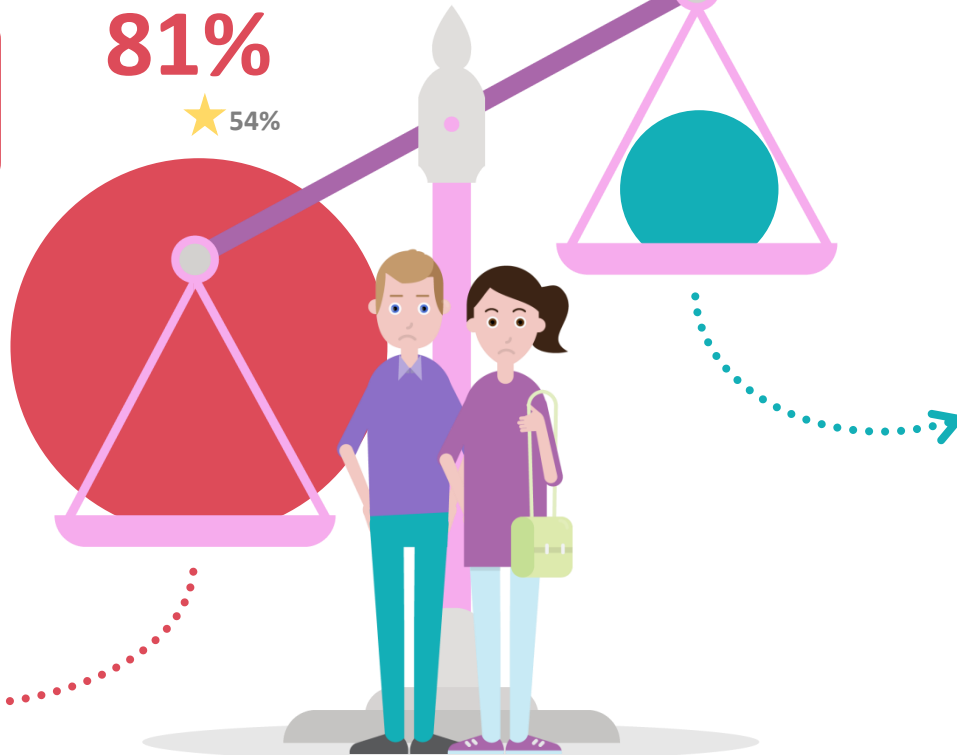
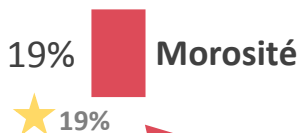
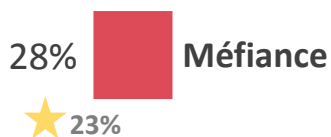
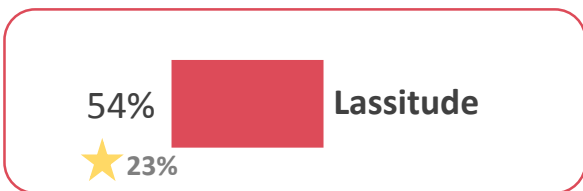
26%

★ 52%

Total - Etat d'esprit négatif

81%

★ 54%

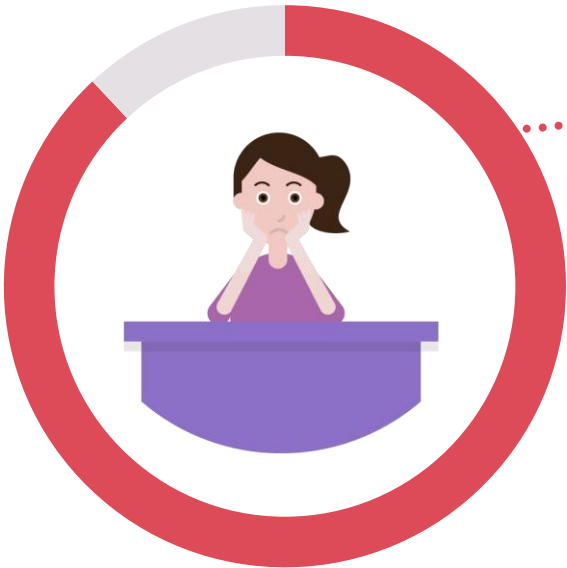


Parmi les qualificatifs suivants, quels sont ceux qui caractérisent le mieux votre état d'esprit actuel ?

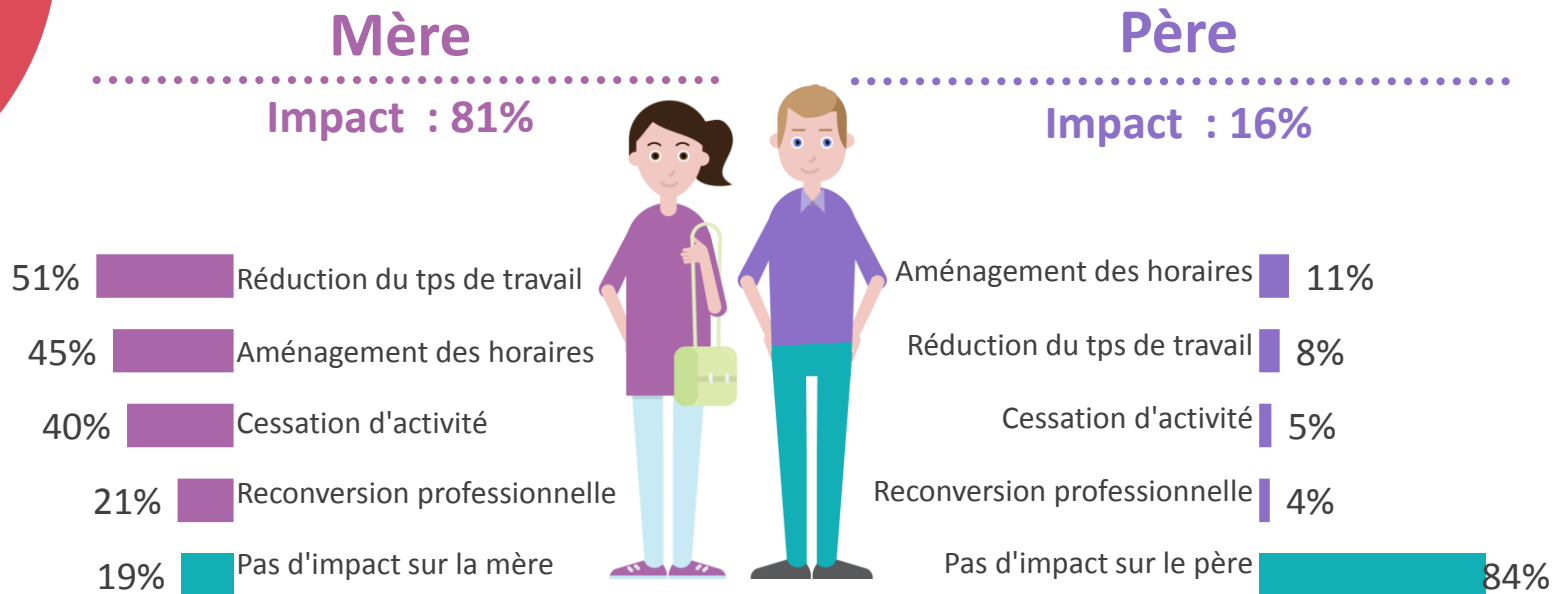
Base : Parents d'enfants âgés entre 0 et 16 ans (N = 5277)



Premier enseignement : un impact professionnel lourd, notamment pour les mères



88% des foyers ont vu leur activité professionnelle impactée par le handicap de leur enfant, pour au moins l'un des deux parents (au moment du diagnostic ou encore actuellement)



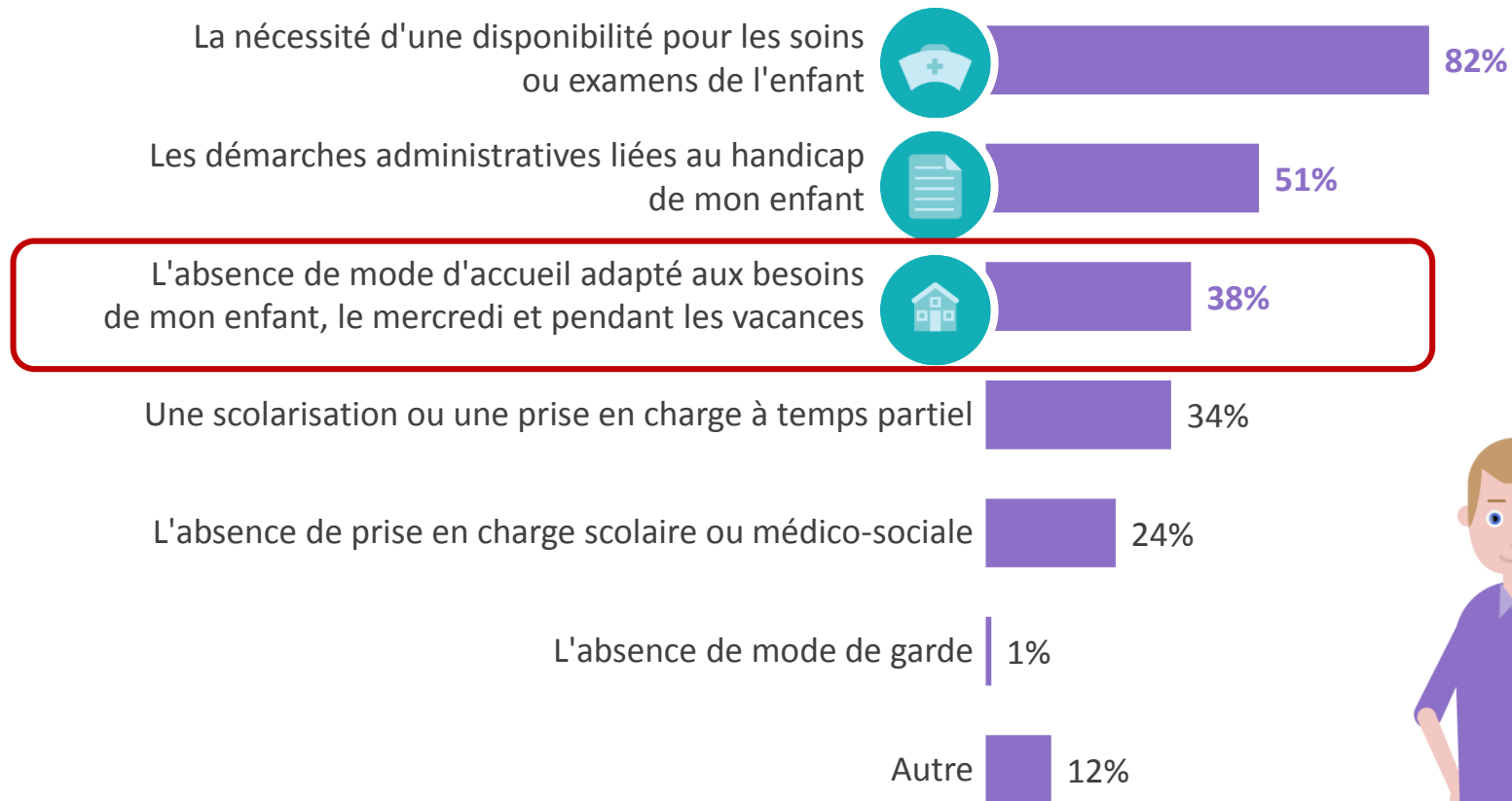
Le handicap de votre enfant a-t-il eu, plus particulièrement, une répercussion sur votre activité professionnelle (que ce soit au moment du diagnostic ou encore actuellement) ? Quelles ont été les répercussions sur votre activité professionnelle / sur l'activité professionnelle de l'autre parent ?

Base : Parents d'enfants âgés entre 0 et 16 ans (N = 5277)





Quels sont les principaux facteurs impactant la vie professionnelle des parents ?



Selon vous, quels ont été les principaux facteurs de ces répercussions professionnelles (pour vous ou pour l'autre parent) ?

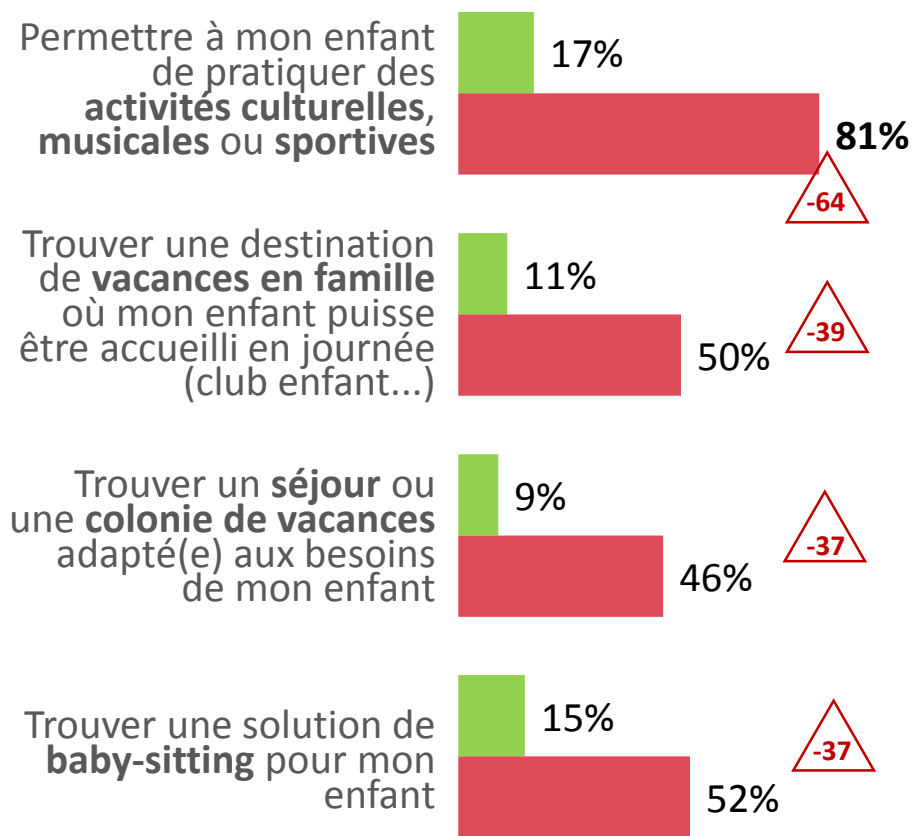
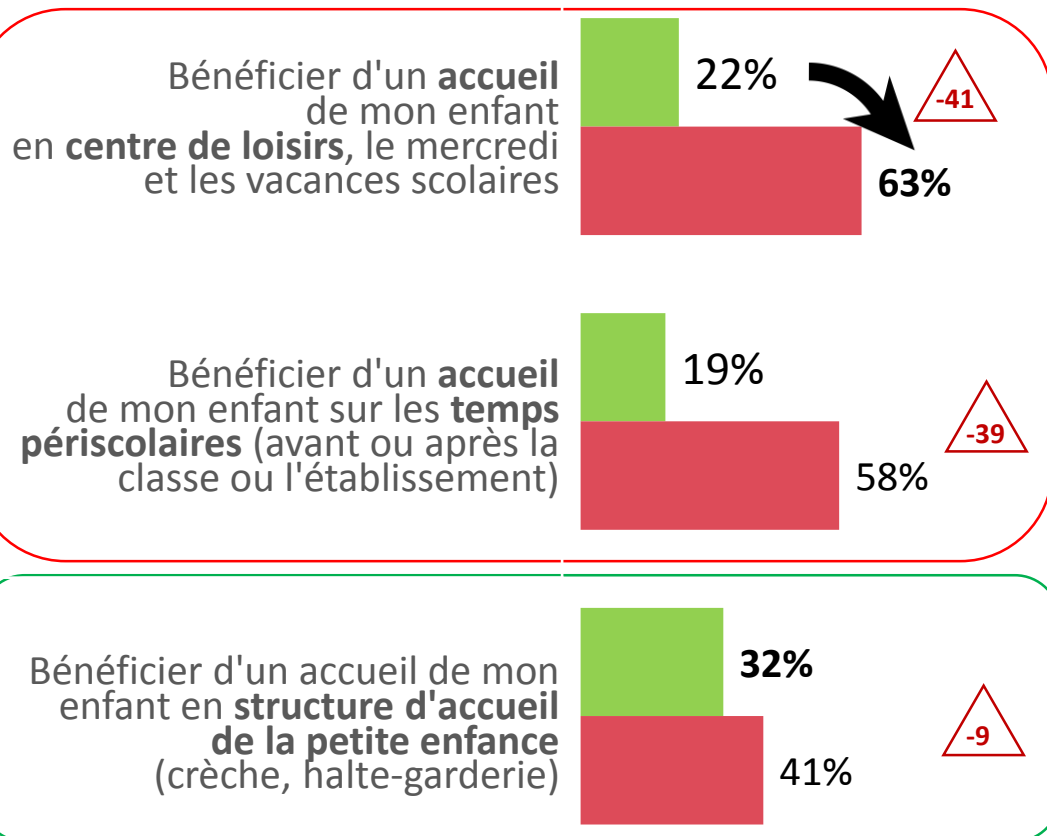
Base : Parents/Conjoint(e) dont la vie professionnelle a été impactée (N = 4664)





Un écart important entre attentes des familles et solutions trouvées

● Besoin ressenti ● Solution trouvée



Avez-vous trouvé la ou les solutions répondant à ces besoins ?
En tant que parent, ressentez-vous ou avez-vous ressenti les besoins suivants ?

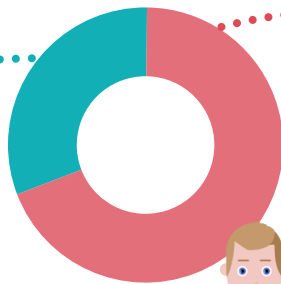
Base : Parents d'enfants âgés entre 3 et 16 ans (N = 5116)





Les 2/3 des familles n'ont jamais eu accès à un accueil de loisirs pour leur enfant en situation de handicap, 1 famille sur 2 n'a jamais fait de demande d'accueil

31% des familles avec un enfant de 3 à 16 ans ont déjà bénéficié d'un accueil de loisirs

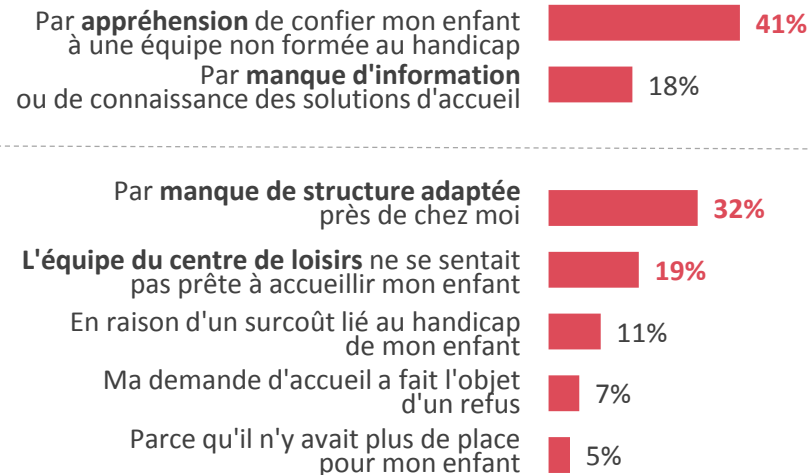


69% des parents s'organisent en aménageant leur temps de travail, en sollicitant leur entourage, ou en organisant une garde à domicile

Une autocensure forte de la part des parents

1 famille sur 2 n'a jamais fait de demande d'accueil

Raisons d'absence d'accueil



Comment s'organisent ou se sont organisés les temps libres de votre enfant, en dehors de l'école ou de l'établissement ? Base : Parents d'enfants âgés entre 3 et 16 ans (N = 5116)
Avez-vous été confronté, dans votre parcours, à un refus d'accueil de votre enfant en centre de loisirs ? Base : Parents dont l'enfant a bénéficié d'un accueil collectif (N = 1570)

Selon vous pour quelle(s) raison(s) votre enfant n'a pas bénéficié d'un accueil en centre de loisirs ? Base : Parents dont l'enfant n'a pas bénéficié d'un accueil collectif (N = 3586)





Quelles adaptations ont été nécessaires pour l'accueil de leur enfant en centre de loisirs ?

57%

des parents ont connaissance d'adaptations particulières



Un renforcement de l'équipe d'encadrement

49%



Des formations en lien avec le handicap

25%



Un aménagement des locaux ou du matériel

13%



Le recours à un professionnel médico-social

9%



A votre connaissance, le centre de loisirs a-t-il mis en place des adaptations particulières pour l'accueil de votre enfant ?

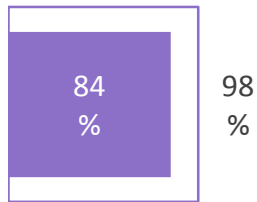
Base : Parents dont l'enfant a bénéficié d'un accueil en centre de loisirs (N = 1570)



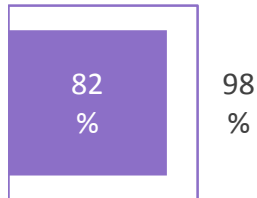
Un accueil en centre de loisirs, pour quels bénéfices?

Correspond à l'attente profonde de l'ensemble des parents

Permettre aux enfants en situation de handicap **de jouer, vivre et grandir avec les autres** enfants de leur âge, **devrait être un droit** et une obligation nationale



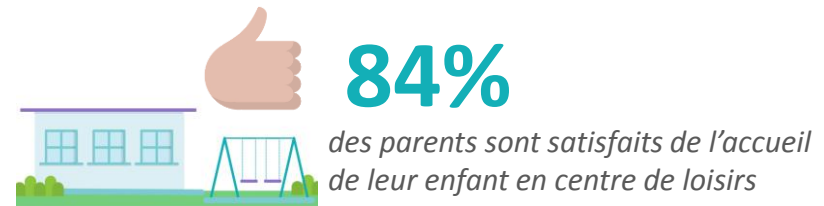
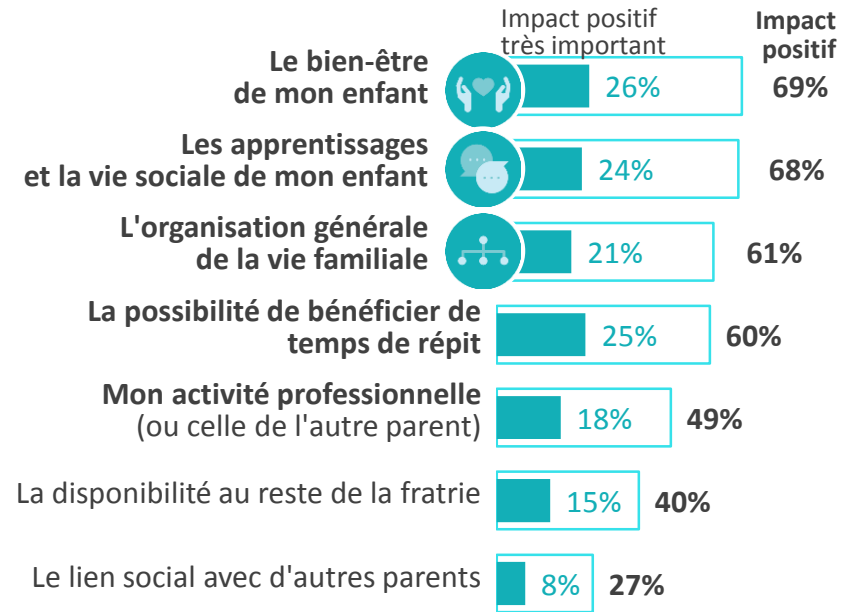
Changer le regard sur le handicap, commence par favoriser, **dès le plus jeune âge**, la rencontre et le partage d'activités entre enfants handicapés et valides



- Tout à fait d'accord
- Total d'accord



Et des bénéfices concrets forts pour les enfants et les parents



Q. En tant que parent, êtes-vous tout à fait d'accord, plutôt d'accord, plutôt pas d'accord, pas du tout d'accord avec ces différentes affirmations ?
Base : Parents d'enfants âgés entre 0 et 16 ans (N = 5277)

Q. Cet accueil en centre de loisirs a-t-il eu un impact sur les éléments suivants ? // Quel est, ou a été, votre niveau de satisfaction concernant l'accueil de votre enfant en centre de loisirs ?
Base : Parents d'enfants 3-16 ans ayant bénéficié d'un accueil en centre de loisirs (N = 1570)



Conclusions

- **La survenue du handicap chez l'enfant impacte l'ensemble de la vie familiale, et notamment la vie professionnelle des parents**
 - ▶ Dans 88% des foyers avec un enfant en situation d'handicap, au moins un des parents subit **un impact dans sa vie professionnelle** : dans la majorité des cas, il s'agit de la **mère** de l'enfant
 - ▶ Cet impact est en partie dû à **une insuffisance des modes d'accueil de leur enfant** sur les temps périscolaires et extrascolaires, en complément de l'école ou de l'établissement.
- **L'accueil de leur enfant sur les temps périscolaire et extrascolaire est un besoin fortement exprimé par les parents, mais qui reste majoritairement sans solution**
 - ▶ La très grande majorité des familles souhaitent que leur enfant puisse évoluer au sein des lieux d'accueil ordinaires, et notamment **au sein de structures ayant adapté leur fonctionnement aux besoins** de leur enfant, tout en préservant l'inclusion au milieu des autres enfants.
 - ▶ Seulement **1/3 des familles trouvent une solution adaptée à leurs besoins**, les autres familles s'organisent par elle-même ou en sollicitant l'entourage familial.
- **Des freins qui persistent, malgré une forte satisfaction des familles lorsque l'accueil de leur enfant est assuré**
 - ▶ Manque de **structure adaptée**, **méconnaissance** des solutions existantes, appréhension des équipes, **manque de personnel**, mais également **autocensure** des parents par appréhension de confier leurs enfants à une équipe non formée, sont des facteurs limitant l'accès aux centres de loisirs.
 - ▶ Pourtant, **les familles sont majoritairement satisfaites de l'accueil** (84%) lorsque l'enfant est accueilli au sein d'une structure collective de loisirs, et les bénéfiques sont importants pour l'épanouissement de leur enfant et l'organisation de leur vie familiale ou professionnelle.



ANNEXES

“opinionway



Méthodologie détaillée



Etude réalisée auprès de 6 576 parents d'enfants en situation de handicap. Aucun quota n'a été imposé durant le terrain, et aucun redressement n'a été effectué a posteriori.



► Mode d'interrogation : Les échantillons ont été interrogés par **questionnaire auto-administré en ligne**, via la **plateforme ouverte** <http://www.enquetefamilles.fr>, d'une durée de 15 minutes environ.



► Dates de terrain : les interviews ont été réalisées du **15 Mars au 30 Avril 2018**.



► OpinionWay rappelle par ailleurs que les résultats de ce sondage doivent être lus en tenant compte des marges d'incertitude : 0,5 à 1 point au plus pour un échantillon de 6000 répondants.



► OpinionWay a réalisé cette enquête en appliquant les procédures et règles de la norme ISO 56452.

Toute publication totale ou partielle doit impérativement utiliser la mention complète suivante : « Enquête Famille & Handicap, OpinionWay pour la Mission Nationale Accueils de loisirs & Handicap » et aucune reprise de l'enquête ne pourra être dissociée de cet intitulé.



“opinionway

15 place de la République 75003 Paris

« Rendre le monde intelligible pour agir aujourd’hui et imaginer demain. »