

La Fréquentation Touristique du Pays de Châteaubriant

Moyenne des établissements et des équipements sur la période de janvier à décembre 2006

L'hôtellerie :

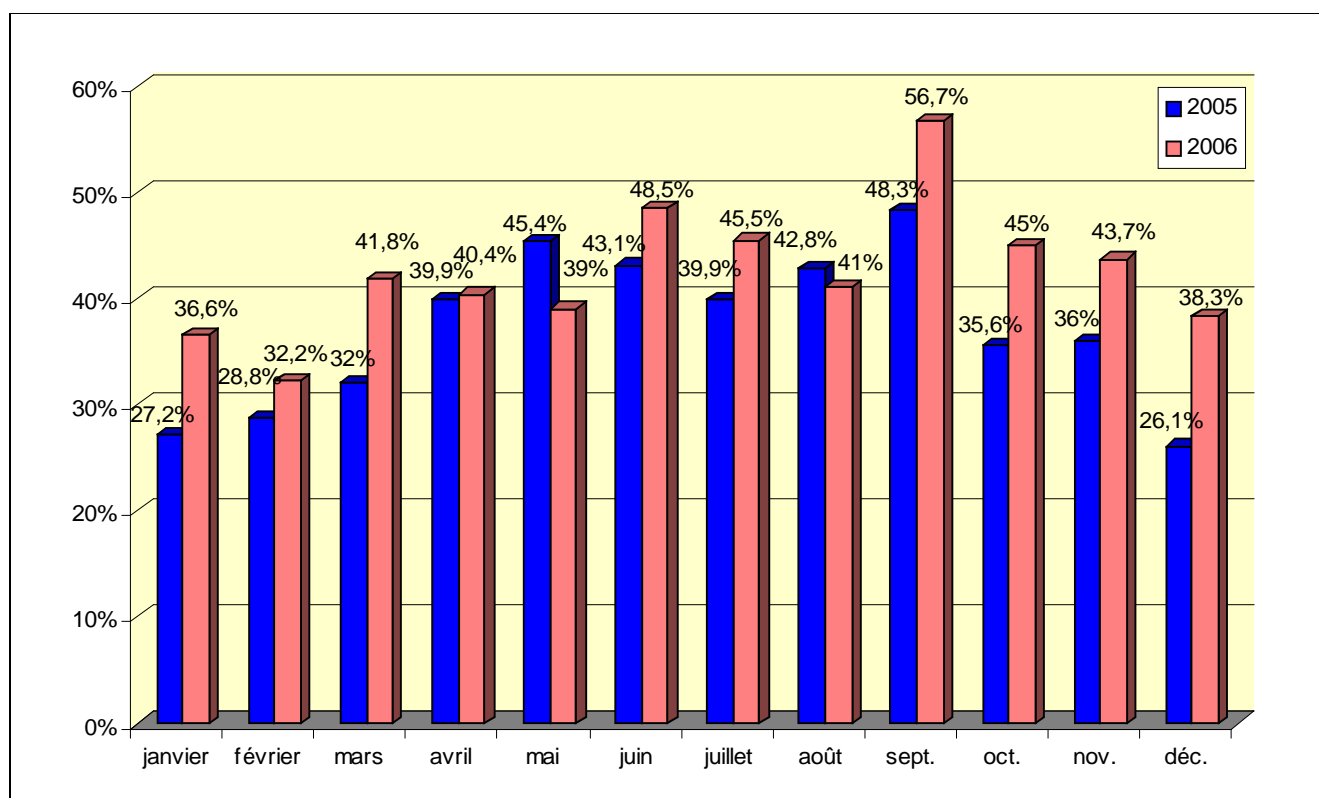
- 4 hôtels sur 9 hôtels adhérents à l'ADT ont transmis leurs chiffres de fréquentation (5 en 2005).
- Sur 16 727 chambres disponibles, 7 317 chambres ont été occupées.
 - Soit un taux de fréquentation de **42,67 %** sur la période de janvier à décembre et un taux de **46,16 %** sur la période estivale de mai à septembre..

Taux d'occupation minimum sur l'année : 27,12 %

Taux d'occupation maximum sur l'année : 53,43 %

- 86,90 % des clients sont français, 13,10 % des clients sont étrangers (dont 5,90 % d'anglais et 2,93 % d'allemands).

Taux d'occupation 2005 et 2006 :



Les chambres d'hôtes :

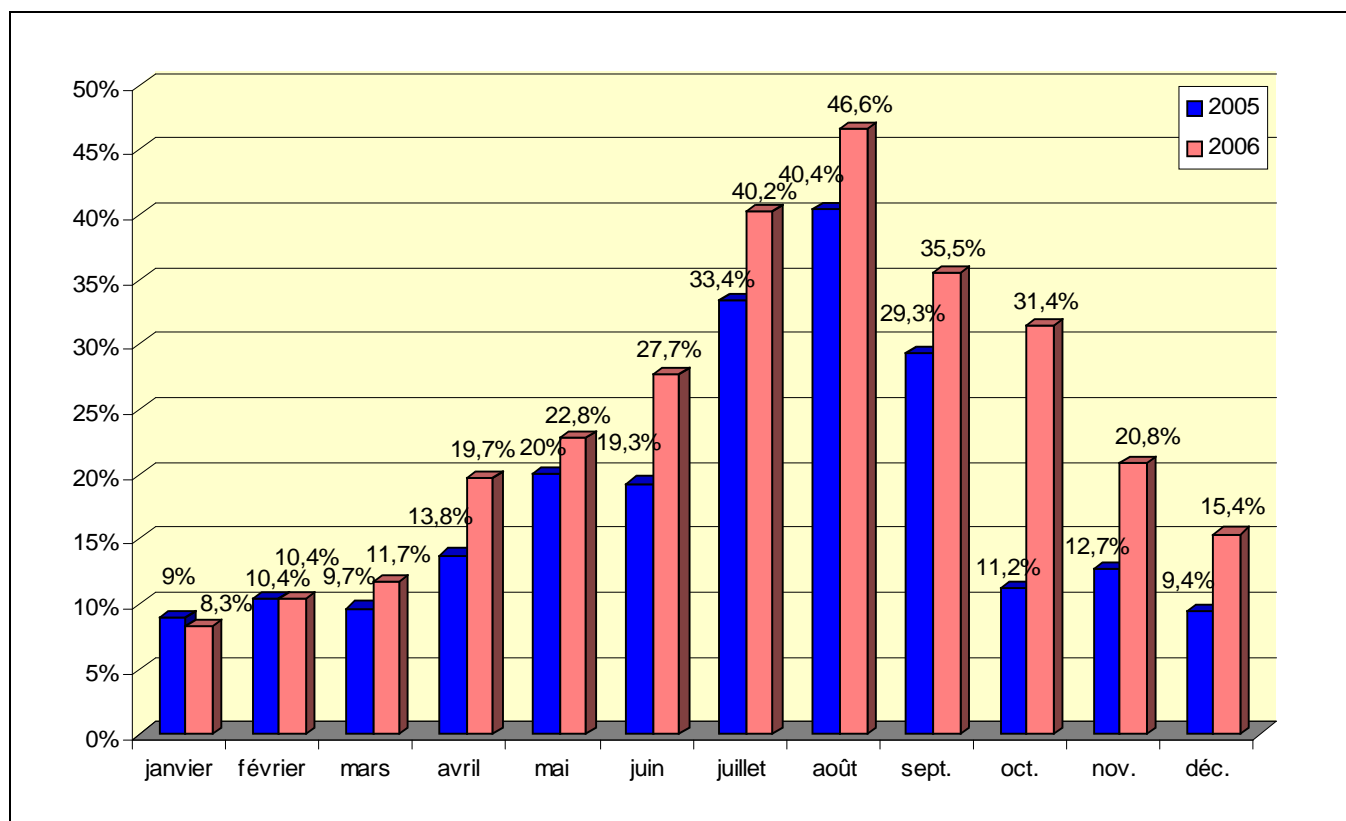
- 9 établissements (soit 25 chambres) sur le Pays ont transmis leurs chiffres de fréquentation (8 en 2005).
- Sur 8 607 chambres disponibles, 2 084 ont été occupées.
 - Soit un taux de fréquentation de **24,21 % sur l'année** (18,31 % en 2005) et un taux de fréquentation de **34,63 % sur la période estivale de mai à septembre** (28,54 % en 2005).

Taux de fréquentation minimum sur l'année : 6,03 %

Taux de fréquentation maximum sur l'année : 61,64 %

- 88,92 % sont des clients français ; 11,08 sont des clients étrangers (*dont 2,99 % d'anglais, 2,44 % de belges et 1,65 % d'allemands*).

Taux d'occupation 2005 et 2006 :



Les gîtes :

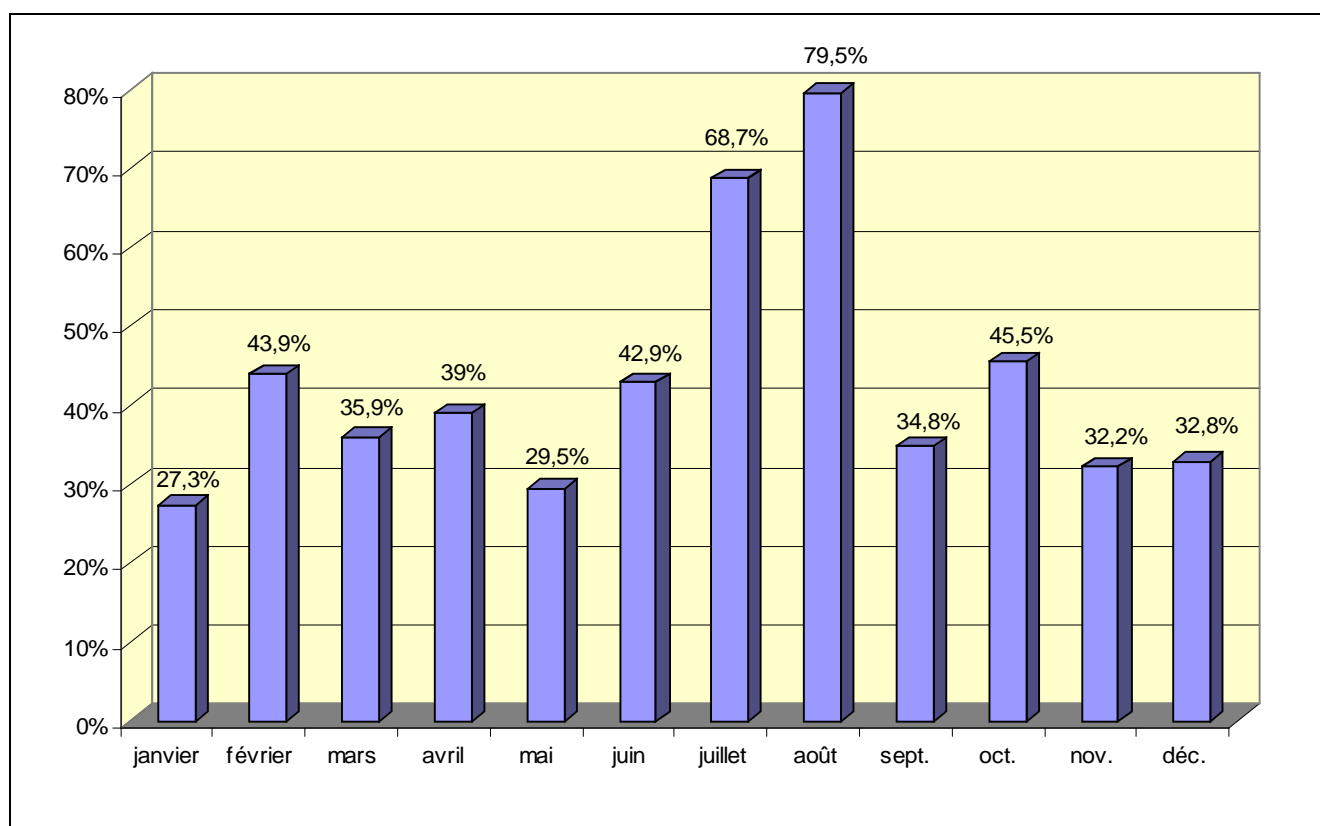
- 12 établissements (soit 25 chambres) sur le Pays ont transmis leurs chiffres de fréquentation
- Sur 13 702 chambres disponibles, 5 924 ont été occupées.
 - Soit un taux de fréquentation de **43,23 % sur l'année** et un taux de fréquentation de **51,23 % sur la période estivale de mai à septembre**.

Taux de fréquentation minimum sur l'année : 16,99%

Taux de fréquentation maximum sur l'année : 87,05 %

- 86,64 % sont des clients français, 13,36 % sont des clients étrangers (6,35 % d'anglais dont 6,02 % pour le même établissement).

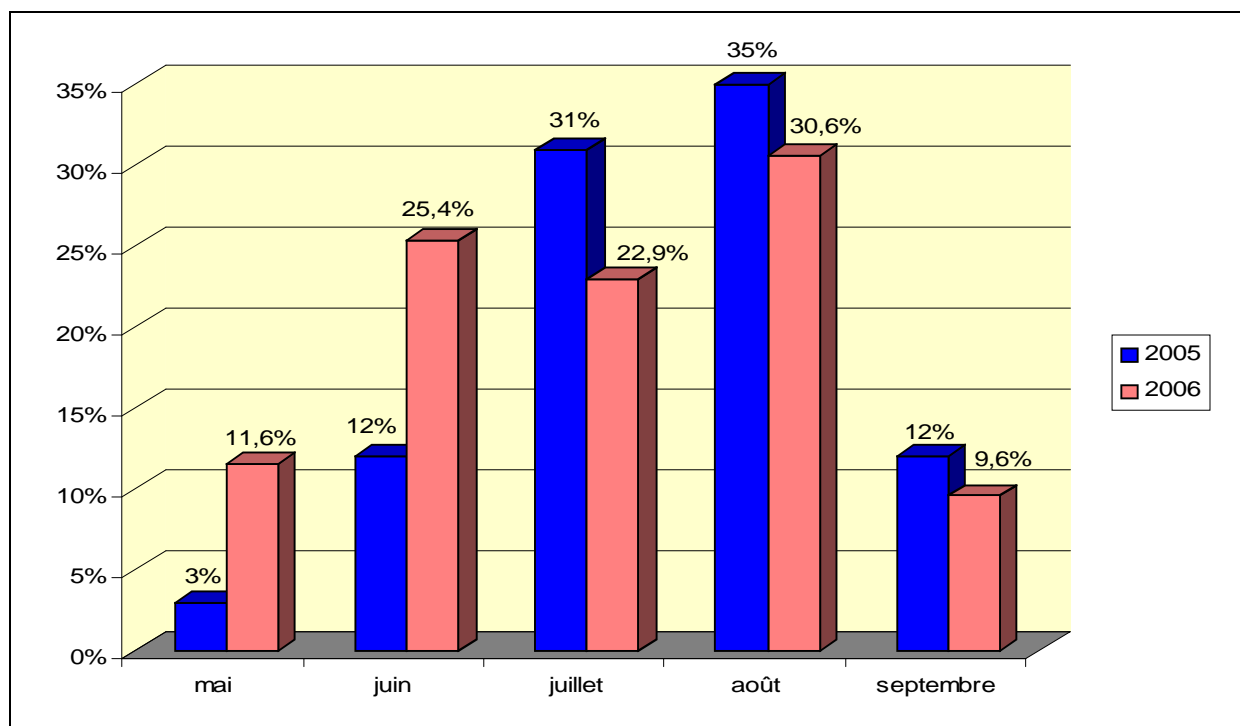
Taux d'occupation 2006 :



Les campings :

- 2 campings sur le Pays ont transmis leurs chiffres de fréquentation (3 en 2005 mais un a fermé en septembre 2005).
- Sur 9 604 emplacements disponibles, 1 928 ont été occupés.
 - Soit un taux de fréquentation de **20,07 %** sur la période d'ouverture de mai à septembre (19,94 % en 2005).
- 66,81 % sont des clients français ; 33,19 % sont des clients étrangers (*dont 11,95 % de Grande Bretagne, 5,97 % des Pays-Bas, 3,91 d'Italie, 2,80 % d'Irlande et 2,06 % d'Allemagne*) (25,94 % en 2005).

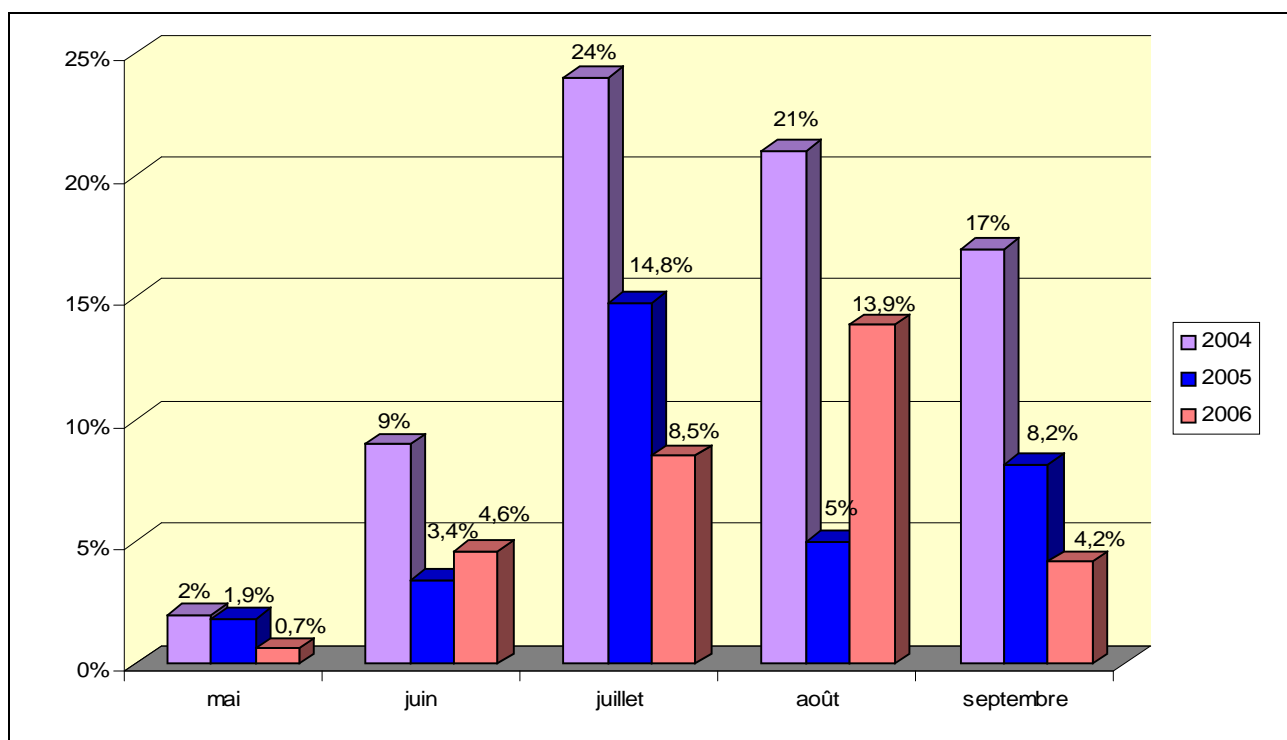
Taux d'occupation 2005 et 2006 :



Les aires naturelles :

- 2 aires naturelles sur le Pays ont transmis leurs chiffres de fréquentation.
- Sur 4 542 emplacements disponibles, 335 ont été occupés.
 - Soit un taux de fréquentation de **7,38 %** sur la période d'ouverture de mai à septembre (6,88 % en 2005).
- 91,03 % sont des clients français ; 8,97 % sont des clients *étrangers* (dont 3,93 % du Royaume-Uni et 2,80 % des Pays-Bas).

Taux d'occupation 2004, 2005 et 2006 :



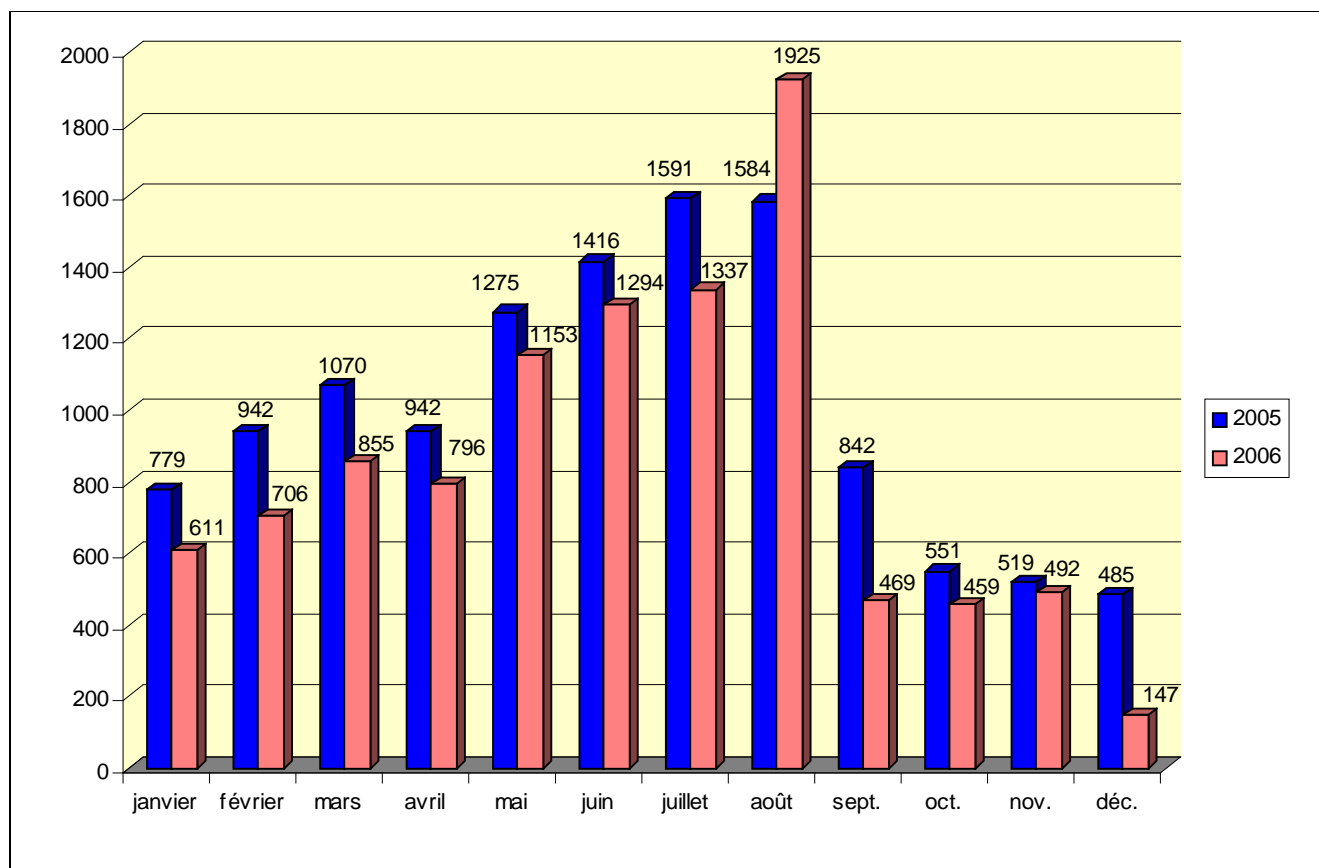
Les lieux de visites :

- 19 844 visiteurs sur 8 sites.

Les offices de Tourisme :

- 3 Offices de Tourisme ont transmis leurs chiffres de fréquentation de janvier à août puis 2 de septembre à décembre.
- 10 244 demandeurs (11 996 demandes en 2005 pour 3 offices sur toute l'année).

Nombre de demandeurs en 2005 et 2006 :



Le Château de Châteaubriant

Analyse de Janvier à Décembre 2006

➤ **7 562 visiteurs comptabilisés** (6 438 visiteurs en 2005)

Soit une augmentation de 17,46 % par rapport à 2005

(Le nombre de visiteurs pour les Journées Nationales du Patrimoine est inclus dans ces résultats)

Répartition des visiteurs :

- 5 805 individuels

- 51 groupes soit 1 757 personnes (42 groupes en 2005)
 - 30 groupes scolaires
 - 12 groupes de Comités d'Entreprise
 - 6 groupes par des agences
 - 2 groupes du 3^e âge
 - 1 autre groupe

La Carrière des Fusillés

à Châteaubriant

Analyse de Janvier à Décembre 2006

➤ 5 855 entrées gratuites.

I – Les évènements :

- 114 personnes aux Journées Nationales du Patrimoine (*122 en 2005*)
- 1 300 personnes pour la Commémoration

II – Les visiteurs en groupe :

- 23 groupes :
 - 17 groupes scolaires
 - 3 groupes de Comités d'Entreprise
 - 2 groupes du 3^e âge
 - 1 autre groupe

Le Musée de la Résistance à Châteaubriant

Analyse de Janvier à Décembre 2006

➤ 1 889 entrées gratuites

I – Les évènements :

- 93 personnes aux Journées Nationales du Patrimoine (*115 en 2005*)
- 400 personnes pour la Commémoration les 22 et 22 oct. (*410 en 2005*)

II - Les visiteurs en groupe :

- 25 groupes soit 777 personnes.
 - 18 groupes scolaires – *3 groupes allemands*
 - 3 groupes de Comités d'Entreprise
 - 2 groupes du 3^e âge
 - 1 groupe par une agence – *1 groupe espagnol*
 - 1 autre groupe

Le Moulin du Pont

à Sion les Mines

Analyse d'Avril à Septembre 2006

➤ **1 786 entrées :**

- 1 358 entrées gratuites
- 428 entrées payantes

I – Les événements :

- 500 personnes à la Journée du Petit Patrimoine (*400 en 2005*)
- 800 personnes aux Journées Nationales du Patrimoine (*600 en 2005*)

II – Les visiteurs en groupe :

- 10 groupes soit 370 personnes.
 - 5 groupes du 3^e âge
 - 3 groupes scolaires
 - 2 groupes de Comités d'Entreprise

Les Forges de la Hunaudière

à Sion les Mines

Analyse de Janvier à Décembre 2006

➤ **1 014 entrées :**

- 659 entrées gratuites
- 355 entrées payantes

I – Les événements :

- 600 personnes à la Journée du Patrimoine de Pays le 18 juin.
- 41 personnes aux Journées Nationales du Patrimoine

II – Les visiteurs en groupe :

- 11 groupes soit 285 personnes.
 - 6 groupes de Comités d'Entreprise
 - 2 groupes scolaires *dont 1 groupe anglais*
 - 1 groupe du 3^e âge
 - 2 autres groupes

L'Enclos du Vieux Bourg à Nozay

Analyse de Janvier à Décembre 2006

➤ 1 141 entrées :

- 864 entrées gratuites
- 277 entrées payantes

I – Les évènements :

- 444 personnes aux Journées Nationales du Patrimoine (*448 en 2005*)

II – Les visiteurs en groupe :

- 8 groupes soit 226 personnes.
 - 5 groupes scolaires
 - 2 groupes de Comités d'Entreprise
 - 2 autres groupes

Le Parc du Plessis

à St Aubin des Châteaux

Analyse de Janvier à Décembre 2006

➤ **577 entrées :**

- 213 entrées gratuites
- 364 entrées payantes

Les évènements :

- 83 personnes aux Journées Nationales du Patrimoine (*70 en 2005*)

Les Fours à Chaux à Erbray

Analyse de Janvier à Décembre 2006

➤ **20 entrées** (203 en 2005)

Les évènements :

En 2005, il y eu 101 personnes aux Journées Nationales du Patrimoine. En 2006 le site n'était pas ouvert.